

Pratiques exemplaires pour l'intégration des bénévoles

Qu'est-ce que c'est?

Il s'agit d'un processus en plusieurs étapes visant à intégrer les nouveaux bénévoles dans votre organisme sportif communautaire. L'intégration comprend la sélection, le placement, l'orientation et la formation des nouveaux bénévoles.



Pourquoi est-ce important?

Le processus d'intégration aide à créer un environnement accueillant et inclusif pour les nouveaux bénévoles.

L'intégration est l'occasion d'accueillir ces personnes et de leur transmettre les connaissances et compétences nécessaires à l'exercice efficace de leurs fonctions. Ce processus permet d'établir la confiance des bénévoles envers votre organisme et de gérer leurs attentes. Un processus d'intégration efficace réduit le roulement des bénévoles et les fidélise.

1 Accueil et orientation

- Mot de bienvenue
- Réunion d'orientation
- Présentation de l'organisme
- Explication du rôle
- Horaire

2 Formation

- Formation en santé et sécurité
- Formation propre au rôle

3 Soutien continu

- Mise au point périodique
- Rétroaction

4 Évaluation du processus

1 Accueil et orientation

Mot de bienvenue :

Lorsqu'une personne s'inscrit ou s'informe sur le bénévolat dans votre organisme, veillez à bien l'accueillir. Renseignez-vous sur son expérience, les raisons qui l'incitent à s'impliquer dans votre sport et le temps qu'elle souhaite consacrer au bénévolat. Cette collecte d'information doit se faire peu de temps après la réception de la demande par courriel ou téléphone.



Présentation de l'organisme :

Avant leur entrée en fonction, donnez-leur de l'information importante sur votre organisme :

- Mission, mandat et valeurs de l'organisme
- Politiques organisationnelles
- Présentation générale du rôle des bénévoles
- Information sur la santé et la sécurité
- Précisions sur la gestion des risques

Horaire :

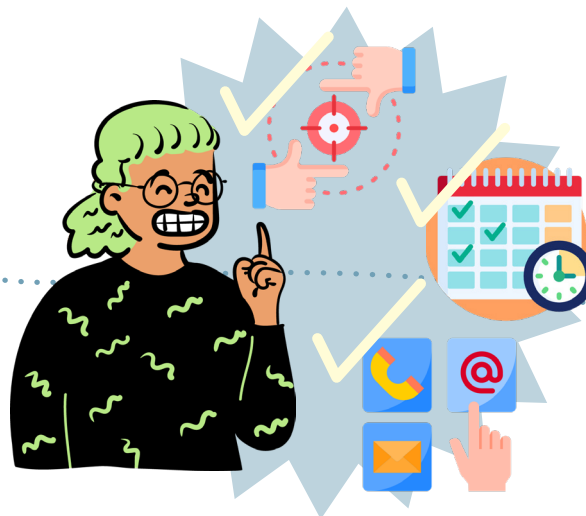
Fournissez-leur un horaire détaillé et à jour. Communiquez avec les bénévoles dès que possible en cas de changement dans l'horaire. Les bénévoles vous seront reconnaissants de cette communication rapide.

Réunion d'orientation :

Si vous intégrez des bénévoles avant le début d'une saison ou d'un grand événement sportif, il est bon d'organiser une activité pour que les bénévoles et leurs points de contact dans l'organisme se rencontrent. Tenir une réunion d'orientation où vous présenterez les nouveaux bénévoles aidera à créer un environnement accueillant.

Explication du rôle :

Fournissez à vos bénévoles une description détaillée de leur rôle. Précisez la raison d'être et l'importance de ce rôle, les tâches à accomplir, où et quand leur présence est requise et qui appeler pour obtenir de l'aide.



2 Formation

Formation en santé et sécurité :

- L'examen des politiques de santé et de sécurité de l'organisme est essentiel pour les bénévoles, surtout dans le domaine du sport. Les officiels et le personnel de sécurité aux événements sportifs sont souvent des bénévoles qui doivent avoir des connaissances approfondies en santé et sécurité, car ils sont responsables d'assurer la sécurité des athlètes, des spectateurs, des bénévoles et de toute autre personne présente.
- Il est essentiel que les bénévoles sachent quoi faire et qui appeler en cas d'urgence. Fournissez à vos bénévoles de l'information sur les procédures d'urgence et les coordonnées des personnes avec qui communiquer en cas d'urgence, et veillez à ce que tous les bénévoles sachent où trouver une trousse de premiers soins complète.



Formation propre au rôle :

- Les gens apprennent souvent mieux dans l'action. Après la réunion d'orientation, jumelez les nouveaux bénévoles à des bénévoles ou employés expérimentés qui leur fourniront une formation sur le terrain.
- Vérifiez si les nouveaux bénévoles se sentent à l'aise de remplir leurs fonctions de manière autonome avant de les placer dans une situation où ils pourraient travailler seuls.

3 Soutien continu

- Vérifiez régulièrement que les nouveaux bénévoles se sentent à l'aise dans leur rôle.
- Sollicitez leurs commentaires, questions ou préoccupations.



4 Évaluation du processus

- Sondez les bénévoles pour évaluer l'efficacité du programme d'intégration.
- Tenez compte de leurs commentaires pour améliorer l'expérience des prochains bénévoles.